



SIMP Light

**Модуль
Монитор**

Руководство
версия 4.1

<i>Содержание</i>	<i>стр.</i>
<i>Описание.....</i>	<i>3</i>
<i>Рабочие области.....</i>	<i>4</i>
<i>Главное меню.....</i>	<i>5</i>
<i>Работа с мнемосхемой.....</i>	<i>6</i>
<i>Работа с Архивным журналом тревог.....</i>	<i>7</i>
<i>Словарь.....</i>	<i>8</i>

Описание

Монитор реализует следующие функции:

- приём данных от приборов;
- обработка данных (математические формулы и СКРИПТЫ);
- архивирование данных;
- контроль входных данных на предмет выхода их из диапазона уставок (одноуровневые алармы – верхняя и нижняя границы);
- отображение поступающих данных на мнемосхемах, в табличном виде и на трендах

В Монитор интегрирована защита от несанкционированного закрытия программы – если включен режим авторизации.

Рабочие области

1 - Главное меню

2 - Список параметров (тегов) - в этом окне отображаются все теги проекта. При клике по значку со знаком **i** будет отображено окно с информацией о канале (значок появится при наведении на имя канала указателя мыши). При двойном клике по параметру будет выведен тренд канала.

3 - Оперативный журнал отклонений - в этом окне отображаются параметры, вышедшие за уставки. Кликком по параметру осуществляется квитирование (системе посылается сигнал, что оператор заметил и принял к сведению выход параметра за норму)

4 - Архивный тренд - на тренде отображаются «живые» или архивные данные по выбранному параметру.

5 - Окно свойств канала.

1 - Главное меню

2 - Список параметров (тегов) - в этом окне отображаются все теги проекта. При клике по значку со знаком **i** будет отображено окно с информацией о канале (значок появится при наведении на имя канала указателя мыши). При двойном клике по параметру будет выведен тренд канала.

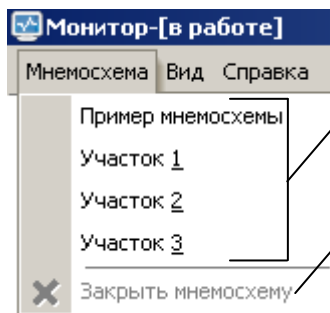
3 - Оперативный журнал отклонений - в этом окне отображаются параметры, вышедшие за уставки. Кликком по параметру осуществляется квитирование (системе посылается сигнал, что оператор заметил и принял к сведению выход параметра за норму)

4 - Архивный тренд - на тренде отображаются «живые» или архивные данные по выбранному параметру.

5 - Окно свойств канала.

Главное меню

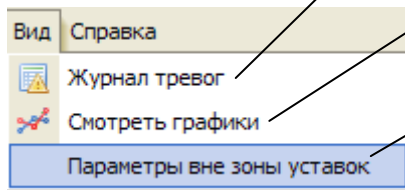
Пункт Мнемосхема



Выводит на экран выбранную мнемосхему

Закрывает текущую мнемосхему и переходит на основной экран (со списком каналов и журналом тревог)

Пункт Вид

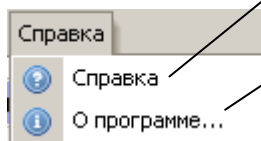


Открывает окно Архивного журнала тревог

Открывает Просмотр графиков

Этот пункт позволяет отобразить окно параметров вне зон уставок на любой мнемосхеме

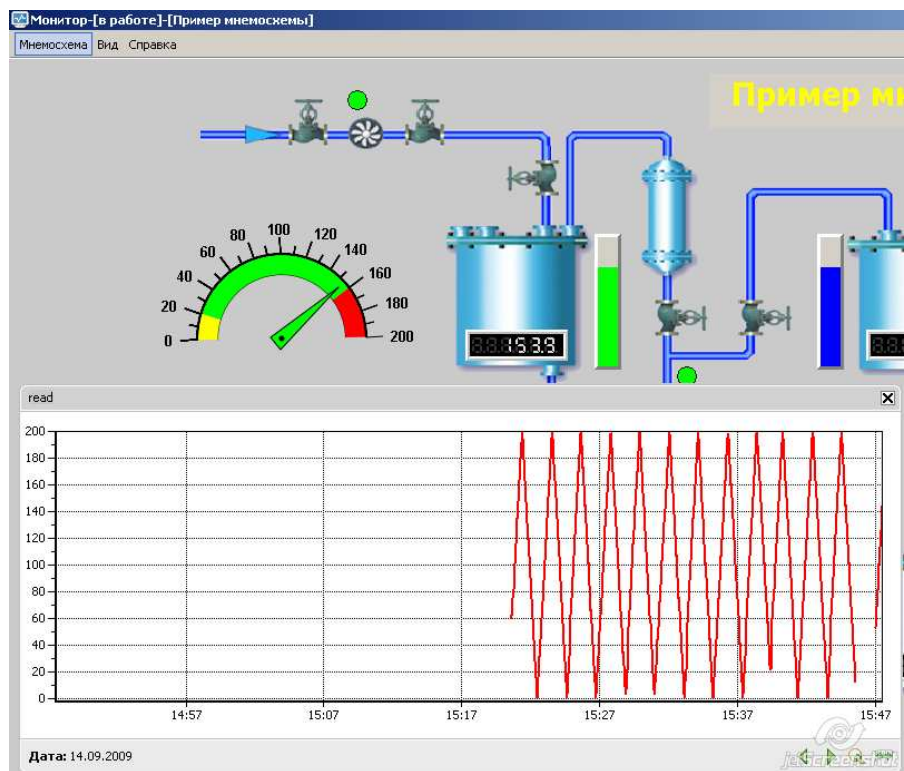
Пункт Справка



Открывает справку о модуле

Открывает окно информации о ПО SIMP Light

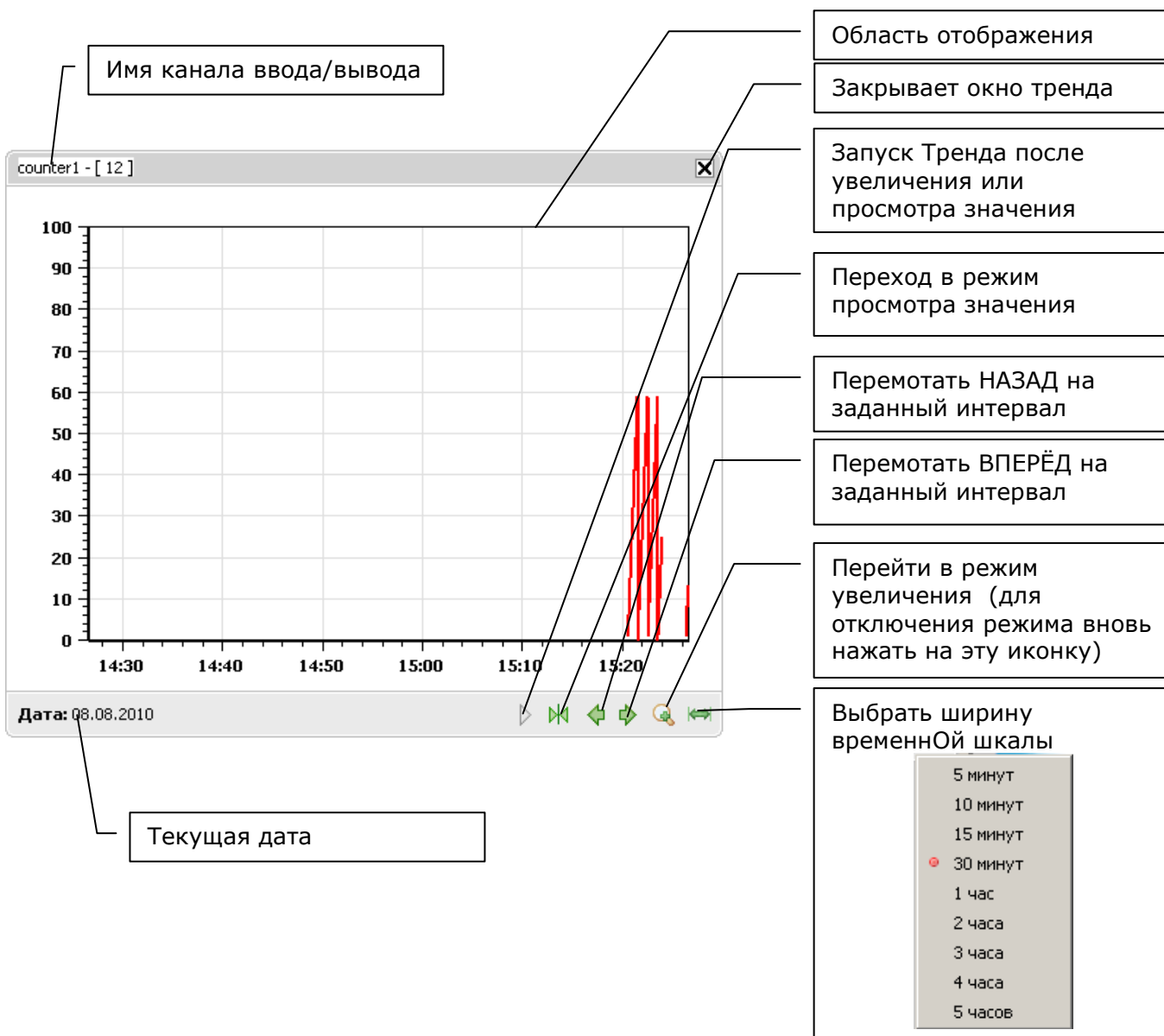
Работа с мнемосхемой



При **наведении курсора** мыши на графический объект, будет показана краткая информация о канале, к которому привязан этот компонент (имя канала, нижняя и верхняя уставки)

При **двойном клике** по графическому компоненту будет выведен его тренд.

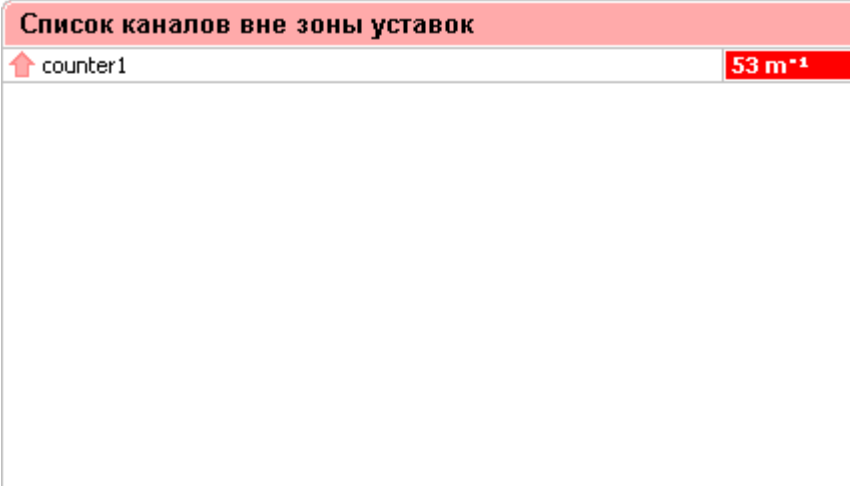
Работа с архивным трендом



Работа со списком Алармов (Нарушений)

В списке нарушений видны все параметры, которые вышли за норму (верхняя и нижняя границы нормы устанавливаются в Редакторе каналов)

При клике мышью по каналу в таблице будет считаться, что Оператор заметил нарушение и в базу данных нарушения запишется сообщение о Квитировании нарушения. При этом параметр в таблице перестанет моргать.



Список каналов вне зоны уставок	
↑ counter1	53 m ³

Работа с Архивным журналом тревог

Для того что бы посмотреть историю алармов (т.е. **когда** и **какой** параметр выходил за норму и **сделал ли** что то оператор) нужно в Меню выбрать пункт Вид, а затем Журнал тревог.

Выбрав в дереве слева необходимый год, месяц и день, Вы можете увидеть **всю историю** нарушений технологического режима.

Для того что бы посмотреть историю изменений **только одного** параметра - **2 раза** кликните **левой кнопкой** мыши по этому параметру (двойной «клик»).

Для **печати** журнала отклонений, нажмите на иконку принтера в правом нижнем углу окна программы.

Журнал отклонений

Журнал отклонений

Доступные журналы

- 2009
 - Август

Время	Позиция	Значение	Событие
21:15:57	Прибор1-Температура2	25382.23 (%)	Значение выше уставки
21:15:57	Прибор1-Температура1	16207.62 (°C)	Значение выше уставки
21:15:57	Прибор1-Температура7	43.18 (%)	Значение в рабочей зоне
21:15:57	Прибор1-Температура8	53.41 (%)	Значение в рабочей зоне
21:15:57	Прибор1-Температура5	0.00 (%)	Значение ниже уставки
21:15:57	Прибор1-Температура6	0.00 (%)	Значение ниже уставки
21:15:57	Прибор1-Температура3	43.18 (%)	Значение в рабочей зоне
21:15:57	Прибор1-Температура4	194.78 (%)	Значение выше уставки
21:16:13	Прибор1-Температура8	194.78 (%)	Значение выше уставки
21:16:13	Прибор1-Температура4	194.78 (%)	Значение выше уставки
21:16:21	Прибор1-Температура7	0.00 (%)	Значение ниже уставки
21:16:21	Прибор1-Температура3	101.60 (%)	Значение выше уставки
21:16:23	Прибор1-Температура7	5.08 (%)	Значение в рабочей зоне
21:16:23	Прибор1-Температура3	96.52 (%)	Значение в рабочей зоне
21:16:28	Прибор1-Температура1	14.26 (°C)	Значение в рабочей зоне
21:16:29	Прибор1-Температура1	16330.89 (°C)	Значение выше уставки
21:17:13	Прибор1-Температура2	25382.23 (%)	Значение выше уставки
21:17:13	Прибор1-Температура1	16207.62 (°C)	Значение выше уставки
21:17:13	Прибор1-Температура7	43.18 (%)	Значение в рабочей зоне
21:17:13	Прибор1-Температура8	53.41 (%)	Значение в рабочей зоне
21:17:13	Прибор1-Температура5	0.00 (%)	Значение ниже уставки
21:17:13	Прибор1-Температура6	0.00 (%)	Значение ниже уставки
21:17:13	Прибор1-Температура3	43.18 (%)	Значение в рабочей зоне
21:17:13	Прибор1-Температура4	53.41 (%)	Значение в рабочей зоне
21:17:29	Прибор1-Температура8	197.92 (%)	Значение выше уставки
21:17:29	Прибор1-Температура4	201.06 (%)	Значение выше уставки
21:17:37	Прибор1-Температура7	0.00 (%)	Значение ниже уставки
21:17:37	Прибор1-Температура3	101.60 (%)	Значение выше уставки
21:17:39	Прибор1-Температура7	5.08 (%)	Значение в рабочей зоне

2009 © SIMP LIGHT partners group

Словарь

Тег (Tag) – канал ввода/вывода.

Мнемосхема – графическое изображение техпроцесса (<http://ru.wikipedia.org/wiki/Мнемосхема>: Мнемосхема — совокупность сигнальных устройств и сигнальных изображений оборудования и внутренних связей контролируемого объекта, размещаемых на диспетчерских пультах, операторских панелях или выполненных на персональном компьютере. На мнемосхемах отражается основное оборудование, сигналы, состояние регулирующих органов).

Тренд (Trend) – график изменения параметра во времени.

ОПС-сервер – специализированная программа для получения данных с ПЛК или других устройств сбора данных, преобразование и в стандартный формат и предоставление сторонним программам.

Квитирование – подтверждение со стороны оператора о том что он увидел и принял к сведению выход технологического параметра за норму.

ПЛК (PLC) – программируемый логический контроллер.

УСД – устройство сбора данных.

Журнал тревог – список, отражающий параметры, вышедшие за норму.

*Спасибо за использование нашей разработки.
Мы надеемся, что она облегчила нелёгкий труд
Автоматизатора.*

Команда SIMP Light